

جميع المعلومات، بما فيها، من بين أمور أخرى، الضيغ والصور والرسوم البيانية مملوكة لشركة Hangzhou EZVIZ Software Co., Ltd. (المشار إليها فيما بعد باسم "EZVIZ"). يحظر إعادة إنتاج دليل المستخدم هذا (المشار إليه فيما بعد باسم "الدليل") أو تغييره أو توزيعه، جزئياً أو كلياً، بأي وسيلة كانت، من دون الحصول على إذن كتابي سابق من EZVIZ. لا تقدم EZVIZ أي ضمانات أو كفالات أو إقرارات، صريحة أو ضمنية، تتعلق بالدليل، ما لم يُنص على خلاف ذلك.

حول هذا الدليل

يتضمن الدليل تعليمات بشأن استخدام المنتج وإدارته. الصور والمخططات والرسومات وجميع المعلومات الأخرى الواردة فيما بعد مقدمة للوصف والتوضيح فقط. وتخضع المعلومات الواردة في الدليل للتغيير، من دون إخطار، بسبب تحديثات البرامج الثابتة أو أسباب أخرى. يرجى الاطلاع على أحدث نسخة على موقع "EZVIZ" الإلكتروني (<http://www.ezviz.com>).

سجل المراجعة

إصدار جديد - مايو 2026

إقرار العلامات التجارية

تُعد "EZVIZ"، "EZVIZ"، و"EZVIZ" وغيرها من العلامات التجارية والشعارات الخاصة بـ EZVIZ ملكية لـ EZVIZ في مختلف الولايات القضائية. والعلامات التجارية والشعارات الأخرى المذكورة أدناه يملكها أصحابها المعنيين.

إخلاء المسؤولية القانونية

في إطار أقصى حد يسمح به القانون الساري، يتم توفير المنتج المذكور مع أجهزته وبرامجه الثابتة "كما هو" بجميع عيوبه وأخطائه، ولا تقدم EZVIZ أي ضمانات صريحة أو ضمنية بشأن - بما في ذلك على سبيل المثال لا الحصر - قابلية التسويق والجودة المُرضية والملاءمة لغرض معين وعدم التعدي على الجهات الخارجية. لن تتحمل EZVIZ بأي حال من الأحوال أو مديروها أو مسؤوليها أو موظفيها أو وكلائها المسؤولية أمامك عن أي أضرار خاصة أو تبعية أو عرضية أو غير مباشرة، بما في ذلك من بين جملة أمور، أضرار خسارة الأرباح التجارية أو تعطل الأعمال أو فقدان البيانات أو الوثائق، التي ترتبط باستخدام هذا المنتج، حتى في حال إبلاغ EZVIZ باحتمالية وقوع مثل هذه الأضرار.

إلى الحد الأقصى الذي يسمح به القانون المعمول به، لا يجوز بأي حال من الأحوال أن تتجاوز مسؤولية EZVIZ الإجمالية عن جميع الأضرار سعر الشراء الأصلي للمنتج.

ولا تتحمل EZVIZ أي مسؤولية عن الإصابة الشخصية أو تلف الممتلكات نتيجة لانقطاع المنتج أو إنهاء الخدمة الناجم عن: (أ) التثبيت أو الاستخدام غير الصحيح بخلاف المطلوب؛ (ب) حماية المصالح القومية أو العامة؛ (ج) القوة القاهرة؛ (د) أنت أو جهة أخرى. بما في ذلك، على سبيل المثال لا الحصر، استخدام أي من منتجات الجهة الأخرى، وبرامجها، وتطبيقاتها، وغير ذلك.

وفيما يتعلق بالمنتج المتصل بالإنترنت، تتحمل أنت مسؤولية استخدامه كلياً. لا تتحمل EZVIZ أي مسؤوليات عن التشغيل غير العادي أو انتهاك الخصوصية، أو غيرها من الأضرار الناجمة عن الهجوم السيبراني أو هجمات قرصنة الإنترنت أو اكتشاف وجود فيروسات أو غيرها من مخاطر الإنترنت المتعلقة بالأمان؛ لكن، ستوفر EZVIZ دعماً تقنياً في الوقت المناسب إذا لزم الأمر. تختلف قوانين المراقبة وقوانين حماية البيانات حسب السلطة القضائية. يُرجى مراجعة جميع القوانين ذات الصلة في دائرة الاختصاص القضائي التي تتبعها قبل استخدام هذا المنتج لضمان توافق استخدامك مع القانون الساري.

لا تتحمل EZVIZ المسؤولية في حال استخدام هذا المنتج لأغراض غير مشروعة.

في حالة حدوث أي تضارب بين ما سبق والقانون المعمول به، يسري القانون الأخير.

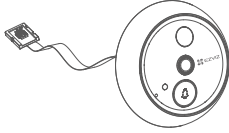
جدول المحتويات

1.....	تنبيه
1.....	محتويات العبوة
2.....	نظرة عامة
2.....	1. الكاميرا
2.....	2. اللوحة
3.....	3. قاعدة التركيب
4.....	الإعداد
4.....	الحصول على تطبيق EZVIZ
4.....	التركيب
4.....	1. تركيب بطاقة microSD (اختياري)
5.....	2. تركيب ثقب الباب
10.....	تشغيل الطاقة
11.....	الإضافة إلى تطبيق EZVIZ
12.....	الصيانة
12.....	1. شحن اللوحة
12.....	2. استعادة إعدادات المصنع
13.....	عرض أجهزتك
13.....	1. العرض المباشر
14.....	2. الإعدادات
15.....	EZVIZ Connect
15.....	1. استخدام Amazon Alexa
16.....	2. استخدام Google Assistant
17.....	مبادرات حول استخدام منتجات الفيديو



- لا تُعرض الكاميرا لبيئة قاسية مثل درجة الحرارة المرتفعة أو الرطوبة أو الضباب الملحي أو المطر؛ وإلا، فقد يتلف الجهاز.
- لا تضغط على المستشعر أو عدسة الكاميرا؛ وإلا، فقد يتلف الجهاز.
- لا تسحب سلك الكاميرا بقوة، وقم بحماية نفسك من الإصابة بجرح عن طريق السلك. لا يغطي الضمان التلف الذي يلحق بالسلك نتيجة الاستخدام غير السليم.

محتويات العبوة



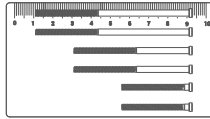
الكاميرا (x1)



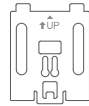
لوحة (x1)



كابل الطاقة (x1)



مسامير (x6)



لوحة التركيب (x1)



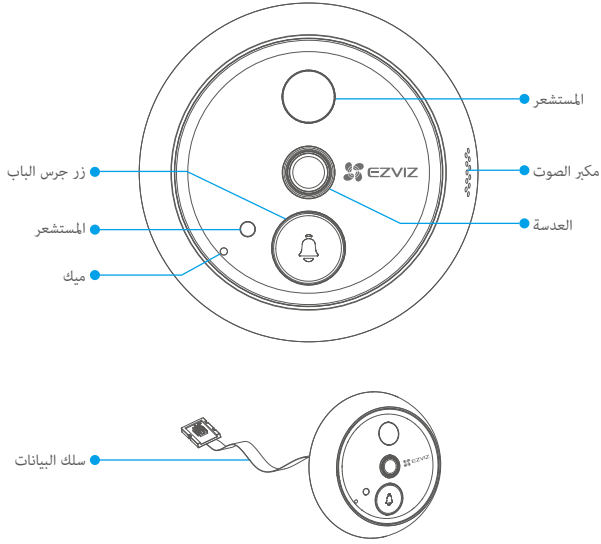
ملصق مراقبة الفيديو/الصوت (1x)



كتيب التعليمات (x1)

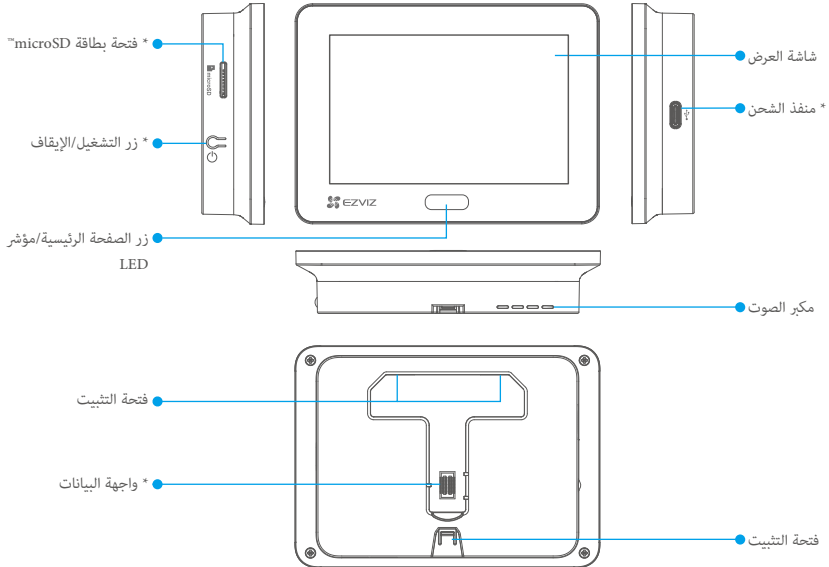


المعلومات التنظيمية (x1)



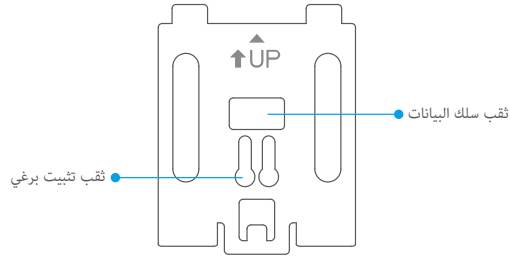
1 لا تغطي المستشعرات والعدسة.

2. اللوحة



الاسم	الوصف
فتحة بطاقة microSD™	أدخل بطاقة microSD™ (يُشترى بشكل منفصل) في فتحة البطاقة. قم بتهيئة البطاقة في تطبيق EZVIZ قبل استخدامها. مواصفات التوافق الموصى بها: الفئة 10، والحد الأقصى للمساحة بـ 512 جيجابايت.
زر التشغيل/الإيقاف	<ul style="list-style-type: none"> التشغيل/إيقاف التشغيل: اضغط مع الاستمرار لمدة 3 ثوانٍ لتشغيل أو إيقاف تشغيل العين السحرية. تشغيل/إيقاف العرض المباشر: عند تشغيل العين السحرية، اضغط مرة واحدة لتشغيل أو إيقاف العرض المباشر. تأكيد التشغيل عند التشغيل على شاشة اللوحة، يمكن استخدام الزر للتأكيد.
زر الصفحة الرئيسية	<ul style="list-style-type: none"> تشغيل/إيقاف العرض المباشر: عند تشغيل العين السحرية، اضغط مرة واحدة لتشغيل أو إيقاف العرض المباشر. إعادة التعيين: اضغط مع الاستمرار لمدة 3 ثوانٍ لإعادة تشغيل الجهاز واستعادة إعدادات المصنع. تأكيد التشغيل عند التشغيل على شاشة اللوحة، يمكن استخدام الزر للتأكيد.
مؤشر LED	عندما يتم الضغط على زر جرس الباب الموجود على الكاميرا، أو عندما يتم اكتشاف شخص خارج الباب بواسطة الكاميرا، يضيء المؤشر.
منفذ الشحن	قم بتوصيله بمقبس الطاقة باستخدام محول طاقة (DC5V 2.5A، يُشترى بشكل منفصل) لشحن اللوحة.
واجهة البيانات	قم بتوصيل سلك البيانات الخاص بالكاميرا.

3. قاعدة التركيب



اتباع الخطوات الآتية لإعداد ثقب الباب:

1. احصل على تطبيق EZVIZ وقم بتسجيل الدخول إلى حساب تطبيق EZVIZ.
2. قم بتثبيت عدسة الباب الخاصة بك.
3. شغل ثقب الباب.
4. أضف ثقب الباب إلى حساب EZVIZ الخاص بك.

الحصول على تطبيق EZVIZ

1 قبل تنزيل التطبيق:

- إذا كان التطبيق مثبتاً بالفعل، تحقق من أنه الإصدار الأحدث من خلال البحث عن التحديثات في متجر التطبيقات الخاص بك.
 - إذا لم يتم تثبيت التطبيق، اتبع الخطوات أدناه لتنزيله.
1. قم بتوصيل هاتفك بشبكة Wi-Fi (موصى به).
 2. قم بتنزيل تطبيق EZVIZ عن طريق البحث عن "EZVIZ" في متجر التطبيقات أو Google Play.
 3. قم بتسجيل حساب EZVIZ وتسجيل الدخول إلى التطبيق.

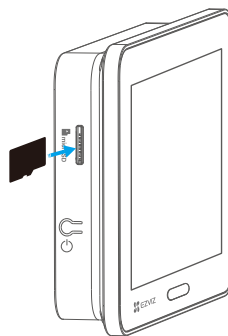


التركيب

1 يُوصى بشحن اللوحة بالكامل قبل الاستخدام الأول. يرجى الرجوع إلى "شحن اللوحة".

1. تركيب بطاقة microSD™ (اختياري)

1. أدخل بطاقة microSD™ (تُشتري بشكل منفصل) في فتحة البطاقة.



1 بعد تركيب بطاقة microSD™، يجبتهيئة البطاقة في تطبيق EZVIZ قبل استخدامها.

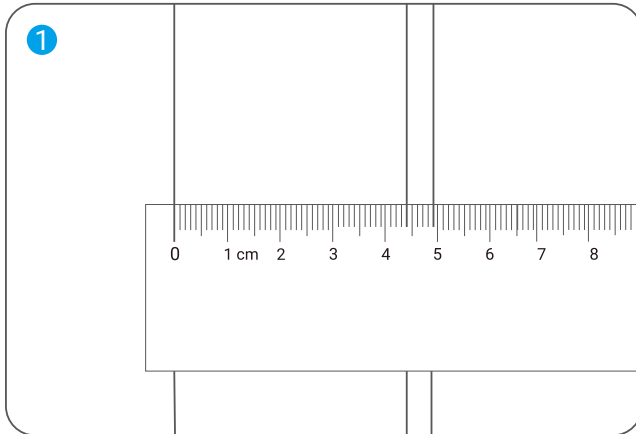
2. في تطبيق EZVIZ، انقر فوق قائمة التسجيل في واجهة إعدادات الجهاز للتحقق من حالة بطاقة microSD™.
3. إذا ظهرت حالة بطاقة microSD™ على أنها غير مهيئة، فاضغط لتهيئتها. ستتغير الحالة بعد ذلك إلى قيد الاستخدام، مما يسمح بتخزين الفيديوهات.

2. تركيب ثقب الباب

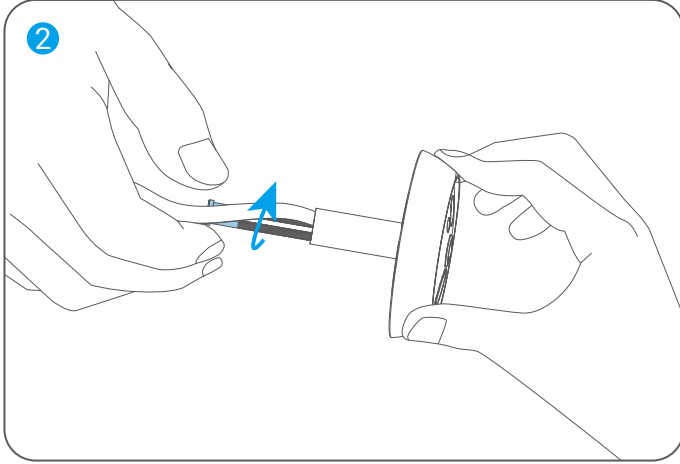
إذا كان هناك ثقب في الباب بالفعل، فقم بتركيب الجهاز في المكان نفسه. إذا لم يكن كذلك، يرجى حفر ثقب بقطر حوالي 14 مم (لا يزيد عن 50 مم) وعلى بعد حوالي 145 سم من الأرض للحصول على تأثير رؤية جيد.

1. قم بقياس سمك الباب وحدد البراغي المناسبة. ثم قم بحفر ثقب في الباب.

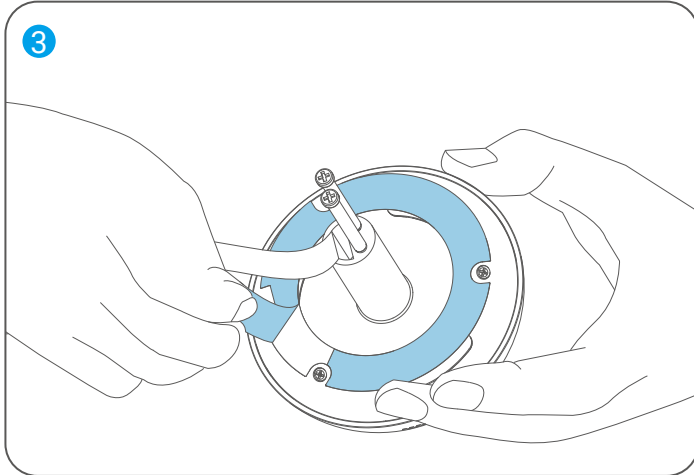
الشمك	برغي
من 35 مم إلى 60 مم	
من 60 مم إلى 85 مم	
من 85 مم إلى 105 مم	

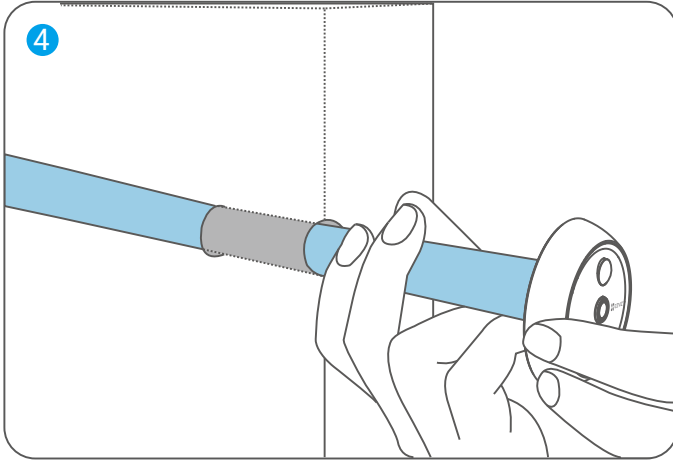


❗ قم بإصلاحه فقط، لا حاجة للتشديد.

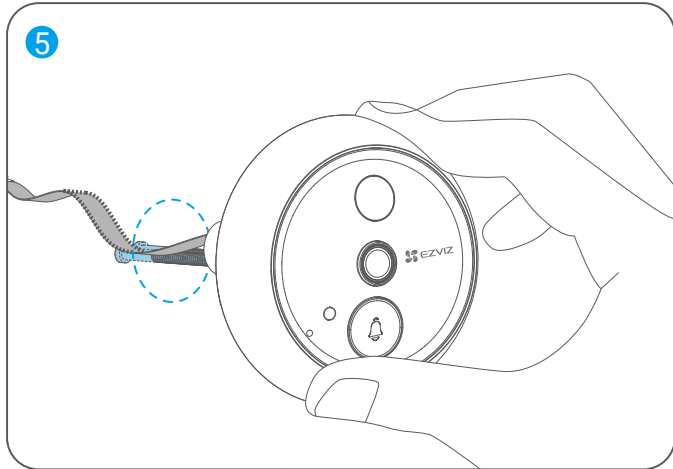


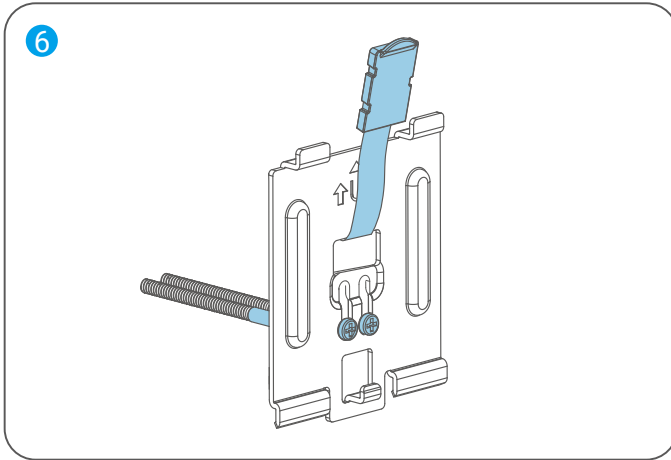
3. انزع ورقة التحريم.



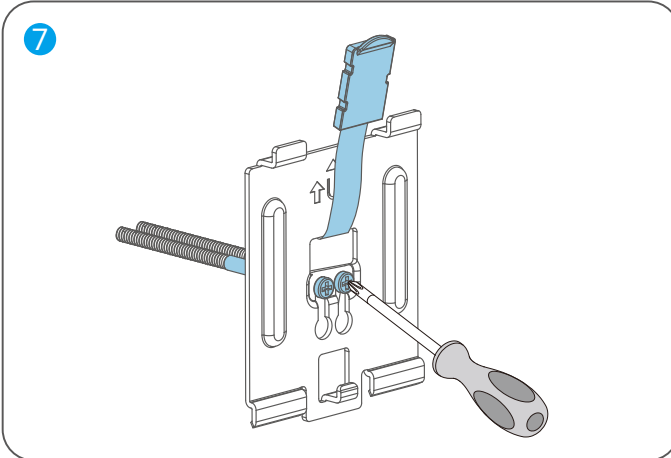


5. اضبط موضع الكاميرا بحيث يكون زر جرس الباب في الجانب السفلي وادفعه بلطف بالقرب من الباب.

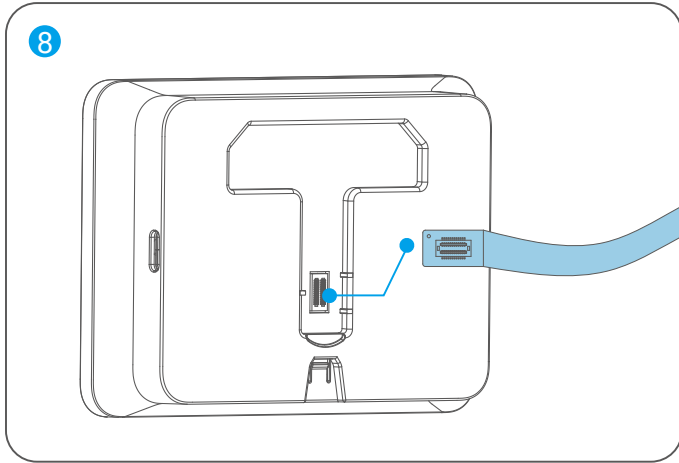




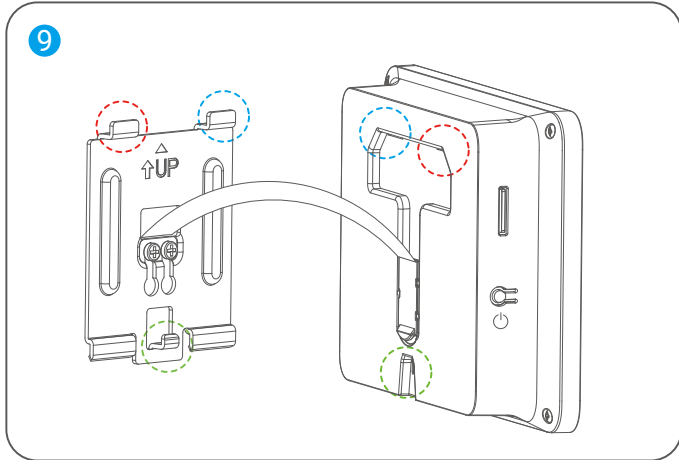
7. اضبط موضع القاعدة للتأكد من أن السهم على القاعدة يشير إلى الأعلى، ثم قم بتثبيت البراغي.



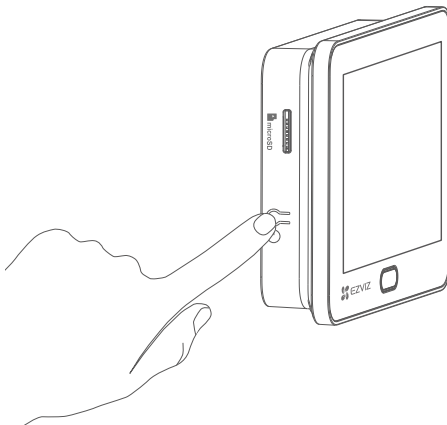
8. قم بتوصيل سلك بيانات الكاميرا بواجهة البيانات الموجودة في الجزء الخلفي من اللوحة.



9. قم بمحاذاة القاعدة مع فتحات التثبيت في اللوحة وقم بتحريك اللوحة للأسفل حتى تسمع صوت نقرة، مما يعني أن اللوحة مثبتة بإحكام على قاعدة التثبيت.



10. بعد التثبيت، قم بإزالة جميع الأغشية الواقية من عدسة الكاميرا واللوحة.



2. اضغط على زر الصفحة الرئيسية للتبديل بين اللغات. ثم اضغط على زر التشغيل/الإيقاف في اللوحة للتأكيد.



الإضافة إلى تطبيق EZVIZ

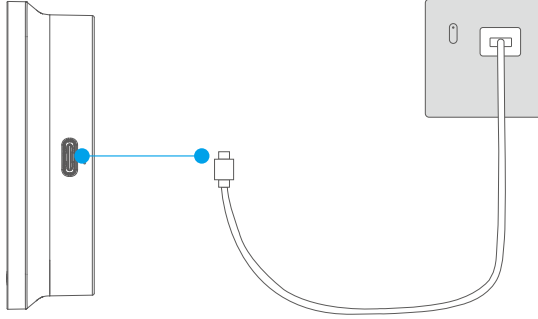
1. على هاتفك الذكي، قم بتسجيل الدخول إلى حساب EZVIZ الخاص بك، وفي الشاشة الرئيسية، اضغط على "+" في الزاوية العلوية اليمنى للانتقال إلى صفحة مسح رمز QR.
2. امسح رمز QR الموجود على شاشة اللوحة.



3. اتبع معالج التطبيق لإكمال إعداد شبكة Wi-Fi وإضافة اللوحة إلى حساب EZVIZ الخاص بك.

إذا لم تتمكن من الحصول على رمز QR أو كنت ترغب في إعادة تكوين شبكة Wi-Fi، اضغط مع الاستمرار على زر الصفحة الرئيسية لمدة 3 ثوانٍ لإعادة الضبط وتكرار الخطوات المذكورة أعلاه. i

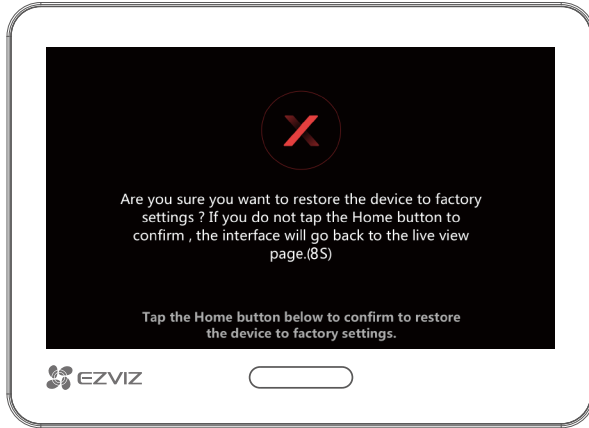
إذا كانت اللوحة خارج البطارية، قم بتوصيل اللوحة بمقبس الطاقة عبر محول الطاقة (DC5V 2.5A، يتم شراؤه بشكل منفصل).



- 1 لا يتم شحن اللوحة عندما تتجاوز درجة حرارة البيئة 45°C أو تقل عن 0°C.
- قبل شحن اللوحة بمحول الطاقة، قم بإزالة اللوحة من قاعدة التثبيت.
- عند الشحن، سيتم تشغيل اللوحة تلقائيًا.
- لفصل مصدر الطاقة، افصل موصل الطاقة من اللوحة.

2. استعادة إعدادات المصنع

اضغط مع الاستمرار على زر الصفحة الرئيسية لمدة 3 ثوانٍ حتى يصدر الجهاز صوت صفير وتظهر الصفحة التالية على الشاشة. ثم اضغط على زر الصفحة الرئيسية مرة واحدة للتأكيد قبل انتهاء العد التنازلي لمدة 8 ثوانٍ.

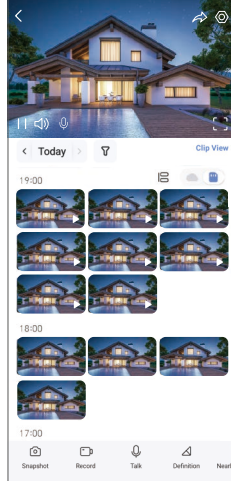


تحذير! سيتم استعادة جميع الإعدادات إلى إعدادات المصنع.



1 قد تتغير واجهة التطبيق بسبب تحديث الإصدار.

قم بتشغيل تطبيق EZVIZ، واضغط على بطاقة الجهاز الخاصة بهذا العين السحرية للدخول إلى صفحة الجهاز. ثم اضغط على زر العرض المباشر للدخول إلى صفحة العرض المباشر حيث يمكنك مشاهدة والاستماع إلى البث المباشر، التقاط لقطات، تسجيل مقاطع فيديو، واختيار دقة الفيديو حسب الحاجة.



1 مرر إلى اليسار واليمين عبر الشاشة لرؤية المزيد من الرموز.

الوصف	رمز
المشاركة. شارك جهازك مع أي شخص تريده.	
الإعدادات. عرض أو تغيير إعدادات الجهاز.	
العرض يملء الشاشة. انقر للاستمتاع بالعرض يملء الشاشة لمجال الرؤية الخاص بك.	
لقطة. خذ لقطة.	
التسجيل. بدء/إيقاف التسجيل يدويًا.	
التحدث. انقر للتحدث مع الأشخاص الموجودين أمام الكاميرا.	
الدقة . انقر لتحديد دقة الفيديو.	
الجهاز القريب. اضغط لتحديد الأجهزة القريبة المتاحة للعرض المباشر متعدد الشاشات.	
PIP (صورة داخل صورة). اضغط لمشاهدة الفيديو فوق التطبيقات الأخرى.	
نصيحة. انقر لعرض مزيد من المعلومات حول الجهاز.	
إعادة ترتيب. أعد ترتيب تسلسل جميع الوظائف أعلاه.	

في صفحة الإعدادات، يمكنك تعيين معلمات الجهاز.

المعلمة	الوصف
الاسم	اعرض أو انقر لتخصيص اسم جهازك هنا.
البطارية	يمكنك رؤية سعة البطارية المتبقية هنا واختيار وضع التشغيل لجهازك.
الاكتشاف الذكي	يمكنك تمكين/تعطيل اكتشاف شكل الإنسان لجهازك.
إشعار الرسالة	يمكنك إدارة رسالة الجهاز وإشعارات تطبيق EZVIZ.
إعدادات الصوت	يمكنك تعيين معلمات الصوت المناسبة لجهازك.
إعداد الصورة	يمكنك ضبط معلمات الصورة ذات الصلة بجهازك.
إعدادات الشاشة	يمكنك تعيين سطوع الشاشة ووقت القفل التلقائي للشاشة هنا.
إعدادات الإضاءة	كزاهج لة بسانم لة ءاض ل ا تام ل عم ن ي ي ع ت كن كم ي
قائمة التسجيل	يمكنك الاطلاع على حالة بطاقة microSD هنا.
رد الزائر	يمكنك تفعيل الرد التلقائي وإضافة رد صوتي، إذا ضغط شخص ما على زر جرس الباب ولم يستجب أحد خلال الفترة الزمنية المحددة مسبقًا، فسيتم إرسال الرد الصوتي تلقائيًا.
إعدادات الخصوصية	يمكنك تشفير مقاطع الفيديو الخاصة بك باستخدام كلمة مرور التشفير وتخصيص منطقة الخصوصية.
إعدادات الشبكة	يمكنك عرض حالة الاتصال.
معلومات الجهاز	مدخست س م ل ل ل ل د ل ك ل ذ ي ف ا م ب ، انه زاهج ل ا تام ل عم ة ي ؤر كن كم ي
EZVIZ Cloud	يمكنك الاشتراك في التخزين السحابي والتحكم فيه.
مشاركة الجهاز	يمكنك مشاركة الجهاز مع أحد أفراد عائلتك أو ضيفك.
حذف الجهاز	انقر لحذف الجهاز من تطبيق EZVIZ.

1. استخدام Amazon Alexa

ستتيح لك هذه التعليمات التحكم في أجهزة EZVIZ باستخدام Amazon Alexa. إذا واجهت أي صعوبات في أثناء العملية، فُرجى الرجوع إلى استكشاف الأخطاء.

قبل البدء، تأكد مما يأتي:

1. تم توصيل أجهزة EZVIZ بتطبيق EZVIZ.
2. في تطبيق EZVIZ، قم بإيقاف تشغيل "تشغيل الفيديو" وتشغيل (الصوت) في صفحة (إعدادات الجهاز).
3. لديك جهاز مزود بتطبيق Alexa (مثل أجهزة Echo Spot أو Echo Show أو Echo Show الجديد تمامًا أو Fire TV (كل الأجيال) أو Fire TV Stick (الجيل الثاني فقط) أو أجهزة التلفاز الذكية من الإصدار (Fire TV).
4. تم تثبيت تطبيق Amazon Alexa بالفعل على جهازك الذي وقمت بإنشاء حساب.

للتحكم في أجهزة EZVIZ باستخدام Amazon Alexa، يجب القيام بما يأتي:

1. افتح تطبيق Alexa وحدد المهارات والألعاب من القائمة.
2. على شاشة المهارات والألعاب، ابحث عن "EZVIZ" وستعثر على مهارات "EZVIZ".
3. حدد مهارة جهاز EZVIZ، ثم انقر فوق تمكين الاستخدام.
4. أدخل اسم المستخدم وكلمة المرور لجهاز EZVIZ، ثم انقر فوق تسجيل الدخول.
5. انقر فوق الزر تفويض لتفويض Alexa بالوصول إلى حساب EZVIZ بحيث يمكن لتطبيق Alexa التحكم في أجهزة EZVIZ.
6. ستظهر رسالة "تم ربط جهاز EZVIZ بنجاح"، ثم انقر فوق اكتشاف الأجهزة ليتمكن Alexa من اكتشاف جميع أجهزة EZVIZ.
7. ارجع إلى قائمة تطبيق Alexa وحدد الأجهزة، وستجد ضمن هذه الأجهزة جميع أجهزة EZVIZ.

الأمر الصوتي

اكتشف جهازًا ذكيًا جديدًا عبر قائمة الصفحة الرئيسية الذكية في تطبيق Alexa أو من خلال وظيفة التحكم الصوتي في Alexa. بمجرد العثور على الجهاز، يمكنك التحكم فيه بصوتك. قُل بعض الأوامر البسيطة لتطبيق Alexa.

استكشاف الأخطاء وإصلاحها

ما الذي يجب علي فعله إذا لم يتمكن تطبيق Alexa من اكتشاف جهازي؟

تحقق مما إذا كانت هناك أي مشكلات تتعلق بالاتصال بالإنترنت.

قم بإعادة تشغيل الجهاز الذي وإعادة اكتشافه على Alexa.

لماذا تظهر حالة الجهاز "غير متصل بالإنترنت" على Alexa؟

ربما تم فصل جهازك عن الشبكة. قم بإعادة تشغيل الجهاز الذي وإعادة اكتشافه على Alexa.

تحقق من توصيل الموجه بالإنترنت وأعد المحاولة.

1 للحصول على تفاصيل عن الدول التي يتوفر فيها تطبيق Amazon Alexa، راجع موقع Amazon Alexa الرسمي على الويب.

مع Google Assistant، يمكنك تنشيط جهاز EZVIZ ومشاهدة البث المباشر بمجرد أن تقول الأوامر الصوتية لتطبيق Google Assistant.

تلمزم الأجهزة والتطبيقات التالية:

1. تطبيق EZVIZ الوظيفي.
2. في تطبيق EZVIZ، قم بإيقاف تشغيل "تشغيل الفيديو" وتشغيل (الصوت) في صفحة (إعدادات الجهاز).
3. جهاز تلفاز متصل به مشغل Chromecast الوظيفي.
4. تطبيق Google Assistant على هاتفك.

لبدء التشغيل، اتبع الخطوات الواردة أدناه:

1. قم بإعداد جهاز EZVIZ والتأكد من أنه يعمل بصورة صحيحة على التطبيق.
2. قم بتنزيل تطبيق Google Home من متجر التطبيقات أو متجر Google Play وقم بتسجيل الدخول إلى حساب Google الخاص بك.
3. في شاشة الصفحة الرئيسية الخاصة بي، انقر فوق "+" في الزاوية العلوية اليسرى، ثم حدد "إعداد الجهاز" من القائمة للانتقال إلى واجهة الإعداد.
4. انقر فوق يعمل مع Google، ثم ابحث عن "EZVIZ"، حيث ستجد مهارات "EZVIZ".
5. أدخل اسم المستخدم وكلمة المرور لجهاز EZVIZ، ثم انقر فوق تسجيل الدخول.
6. انقر فوق الزر تفويض التفويض Google بالوصول إلى حساب EZVIZ بحيث يمكن لتطبيق Google التحكم في أجهزة EZVIZ.
7. انقر فوق العودة إلى التطبيق.
8. اتبع الخطوات المذكورة أعلاه لإكمال التفويض. عند اكتمال المزامنة، سيتم إدراج خدمة EZVIZ ضمن قائمة الخدمات لديك. لعرض قائمة بالأجهزة المتوافقة ضمن حساب EZVIZ، انقر فوق رمز خدمة EZVIZ.
9. جرب الآن بعض الأوامر. استخدم اسم الكاميرا الذي قمت بإنشائه عند إعداد النظام.

يمكن للمستخدمين إدارة الأجهزة ككيان واحد أو في مجموعة. تتيح إضافة الأجهزة إلى الغرفة للمستخدمين التحكم في مجموعة من الأجهزة في الوقت نفسه باستخدام أمر واحد. انقر فوق الرابط أدناه لمزيد من المعلومات:

<https://support.google.com/googlehome/answer/7029485?co=GENIE.Platform%3DAndroid&hl=en>

1 للحصول على معلومات إضافية عن الجهاز، يُرجى مراجعة الموقع www.ezviz.com/ar.

مبادرات حول استخدام منتجات الفيديو

أعضاء مستخدمي EZVIZ الكرام،

تؤثر التكنولوجيا على كل جانب من جوانب حياتنا. كشركة تكنولوجية تتطلع إلى المستقبل، نحن ندرك بشكل متزايد الدور الذي تلعبه التكنولوجيا في تحسين كفاءة وجودة حياتنا، في الوقت نفسه، نحن أيضًا على علم بالأذى المحتمل الناتج عن استخدامه/استخدامها بشكل غير صحيح. على سبيل المثال، يمكن لمنتجات الفيديو تسجيل صور حقيقية وكاملة وواضحة، لذلك تحمل قيمًا كبيرة في تمثيل الحقائق. ومع ذلك، قد ينتهك التوزيع غير الصحيح و/أو استخدام أو معالجة السجلات الفيديو الخصوصية والحقوق والمصالح الشرعية للآخرين.

ملتزمون بابتكار التكنولوجيا للخير، نحن في EZVIZ ندعو بجدية إلى أن يستخدم كل مستخدم منتجات الفيديو بشكل صحيح ومسؤول، لنخلق معًا بيئة إيجابية حيث تتوافق جميع الممارسات والاستخدامات ذات الصلة مع القوانين واللوائح السارية، وتحترم مصالح وحقوق الأفراد، وتعزز الأخلاقيات الاجتماعية.

ها هي مبادرات EZVIZ التي نقدر اهتمامك بها:

1. نعتك كل فرد توقعات معقولة للخصوصية، ويجب ألا يتعارض استخدام منتجات الفيديو مع هذا التوقع المعقول. لذلك، يجب عرض إشعار تحذير يوضح نطاق المراقبة بطريقة معقولة وفعالة عند تركيب منتجات الفيديو في المناطق العامة، بالنسبة إلى المناطق غير العامة، يجب تقييم حقوق ومصالح الأشخاص المعنيين بعناية، بما في ذلك على سبيل المثال لا الحصر تركيب منتجات الفيديو فقط بعد الحصول على موافقة أصحاب المصلحة وعدم تركيب منتجات الفيديو غير المرئية للغاية دون علم الآخرين.
2. تسجل منتجات الفيديو بصورة موضوعية لقطات من الأنشطة الفعلية في وقت ومكان محددين. يجب على المستخدمين تحديد الأشخاص والحقوق المعنية في هذا النطاق بشكل معقول مسبقًا، لتجنب أي انتهاك لحقوق الصورة أو الخصوصية أو حقوق أخرى قانونية للآخرين بينما يحمون أنفسهم من خلال منتجات الفيديو. ومن الجدير بالذكر أنه إذا اخترت تمكين وظيفة تسجيل الصوت على الكاميرا، فسوف تلتقط الأصوات، بما في ذلك المحادثات، ضمن نطاق المراقبة. نوصي بشدة بإجراء تقييم شامل لمصادر الصوت المحتملة في نطاق الرصد، لفهم الضرورة والمقبولية بشكل كامل قبل تشغيل وظيفته تسجيل الصوت.
3. ستقوم منتجات الفيديو المستخدمة باستمرار بتوليد بيانات صوتية أو بصرية من المشاهد الحقيقية -رما بما في ذلك المعلومات الحيوية مثل صور الوجه - بناءً على اختيار المستخدم لميزات المنتج. يمكن استخدام مثل هذه البيانات أو معالجتها للاستخدام. المنتجات الفيديوية هي أدوات تكنولوجية فقط لا يمكنها ولا يمكن لها أن تمارس معايير قانونية وأخلاقية بشكل إنساني لتوجيه الاستخدام القانوني والسليم للبيانات. إنها الطرق والأغراض للأشخاص الذين يتحكمون ويستخدمون البيانات المولدة التي تحدث الفارق. لذلك، يجب على متحكمي البيانات ألا يلتزموا فقط بصرامة القوانين واللوائح السارية، ولكن أيضًا أن يحترموا بالكامل القواعد غير الإلزامية بما في ذلك الاتفاقيات الدولية، والمعايير الأخلاقية، والقيم الثقافية، والنظام العام، والعادات المحلية. وعلاوة على ذلك، يجب علينا دائمًا إعطاء الأولوية لحماية الخصوصية وحقوق الصورة، والمصالح الأخرى المعقولة.
4. تحمل بيانات الفيديو التي تنشأ باستمرار بواسطة منتجات الفيديو والحقوق والقيم والمطالب الأخرى لمختلف أصحاب المصلحة. لذا، من الضروري للغاية ضمان أمن البيانات وحماية المنتجات من التسلات الخبيثة. يتعين على كل مستخدم ومراقب للبيانات اتخاذ جميع التدابير المعقولة والضرورية لتحقيق أقصى قدر من أمن المنتجات وبيانات، وتجنب تسرب البيانات أو الإفصاح غير السليم أو إساءة الاستخدام، بما في ذلك على سبيل المثال لا الحصر، إعداد التحكم في الوصول، واختيار بيئة شبكة مناسبة حيث يتم توصيل منتجات الفيديو، وتأسيس أمن الشبكة وتحسينه باستمرار.
5. قدمت منتجات الفيديو مساهمات كبيرة لتعزيز سلامة مجتمعنا، ونحن نؤمن بأنها ستواصل لعب دور إيجابي في مختلف جوانب حياتنا اليومية. أي محاولة لإساءة استخدام هذه المنتجات لانتهاك حقوق الإنسان أو القيام بأنشطة غير قانونية تتعارض مع جوهر قيمة الابتكار التكنولوجي وتطوير المنتج، نشجع كل مستخدم على وضع طرق وقواعد خاصة به لتقييم استخدام منتجات الفيديو ومراقبتها، لضمان استخدام هذه المنتجات دائمًا بشكل صحيح وبدقة وحسن نية.